



CAMERA DI COMMERCIO  
RIVIERE DI LIGURIA  
IMPERIA LA SPEZIA SAVONA



# REPORT EXCELSIOR

---

**IMPERIA**

**2/2024**

**INFORMAZIONE ECONOMICA**

*#CCIAA #statistica #dati #lavoro*



## Report

# Excelsior Febbraio '24 Imperia

*Il presente Report evidenzia alcuni dati estratti dalla rilevazione dei dati previsionali Excelsior realizzata da Unioncamere in accordo con l'Agenzia nazionale per le Politiche Attive del lavoro. L'indagine è inserita nel Programma Statistico Nazionale tra quelle che prevedono l'obbligo di risposta ed è svolta a cadenza mensile. I dati qui riportati sono a carattere provinciale e si focalizzano sulle principali caratteristiche delle entrate programmate nel mese di riferimento con uno sguardo sulle tendenze occupazionali del trimestre.*

*La rilevazione nazionale Excelsior si basa su informazioni acquisite tramite un'indagine che vede il coinvolgimento di 108.000 imprese, individuato come campione rappresentativo del settore industriale e dei servizi.*

## Il quadro generale

Secondo le previsioni Excelsior, le imprese della provincia di Imperia programmano, per il mese di febbraio 2024, 1.060 entrate complessive (il 23,3% in più rispetto a quelle che erano state previste nello stesso mese del 2023), mentre per il trimestre febbraio-aprile 2024, ne prevedono 3.930, dato che, rispetto a quello del corrispondente periodo 2023, fa registrare un aumento pari al +20,2%.

Si evidenzia come il 79,3% dei lavoratori programmati in entrata nel mese di febbraio 2024 si concentri nel settore dei Servizi e come per l'88,1% di questi si preveda una tipologia contrattuale come personale dipendente. Nel settore dell'industria, a cui è destinato il restante 20,7% dei lavoratori in entrata, si programmano, invece, contratti stabili per una percentuale pari all'88,2%.

## L'identikit del lavoratore più ricercato dalle imprese

Analizzando i dati delle entrate suddivise per grande gruppo professionale, emerge che i lavoratori previsti in entrata nel mese di febbraio 2024 sono:

- per il 49,4% "Impiegati, professioni commerciali e nei servizi", ricercati in particolare nell'Area commerciale e della vendita;
- per il 27,1% "Operai specializzati e conduttori di impianti e macchine" e per il 10,6% "Professioni non qualificate", entrambi ricercati soprattutto nell'Area della logistica;
- per il restante 12,8% "Dirigenti, professionisti con elevata specializzazione e tecnici", ricercati soprattutto nell'Area amministrativa, finanziaria, legale e controllo di gestione.

Le tre figure più ricercate nel mese di febbraio 2024 sono, in ordine decrescente, le seguenti: gli "Esercenti ed addetti nelle attività di ristorazione" (280), gli "Addetti alle vendite" (120) e, a parità di entrate, il "Personale non qualificato nei servizi di pulizia" e gli "Operai specializzati addetti alle rifiniture delle costruzioni" (per entrambe 90 unità).

## Le maggiori criticità di reperimento

Riguardo alle criticità di reperimento, si segnala come il 51,8% delle figure previste in entrata risulti di difficile reperimento e come tale difficoltà sia dovuta nel 36,6% dei casi alla mancanza di candidati e nel 12,4% alla preparazione inadeguata degli stessi.

Osservando i dati delle entrate suddivise per gruppi professionali, emerge come le maggiori difficoltà di reperimento si riscontrano:

- nell'ambito dei "Dirigenti, professioni con elevata specializzazione e tecnici", per i "Tecnici della salute", a causa della mancanza di candidati;
- tra gli "Impiegati, professioni commerciali e nei servizi", per gli "Operatori della cura estetica"; tale difficoltà è imputabile, in egual misura, sia alla mancanza di candidati che alla preparazione inadeguata degli stessi;
- tra gli "Operai specializzati e conduttori di impianti e macchine", per le figure degli "Operai specializzati addetti alle rifiniture delle costruzioni", principalmente a causa della carenza di candidati;
- infine, tra le "Professioni non qualificate", per il "Personale nei servizi di pulizia", anche in questo caso per mancanza di candidati.

In particolare, le tre figure professionali che presentano le maggiori criticità di reclutamento rispetto al totale delle entrate previste sono, in ordine crescente di difficoltà di reperimento, le seguenti:

gli "Operai specializzati delle lavorazioni alimentari", gli "Operai specializzati addetti alle finiture delle costruzioni" e gli "Esercenti ed addetti nelle attività di ristorazione".

## Gli indirizzi di studio e le competenze più richieste dalle imprese

Se si analizzano le entrate previste per titolo di studio, emerge come il 9,6% di queste sia rappresentato dal livello universitario ed il 26,6% da quello secondario.

Gli indirizzi universitari più ricercati sono l'indirizzo "Economico" e quello "Sanitario e paramedico"; si noti come quest'ultimo sia anche quello di più difficile reperimento (65%), a causa della mancanza di candidati.

Gli indirizzi più ricercati a livello secondario sono, invece, l'indirizzo "Amministrazione, finanza e marketing" e quello del "Turismo, enogastronomia e ospitalità"; quest'ultimo è anche l'indirizzo che presenta le maggiori difficoltà di reperimento (72%), quasi esclusivamente per mancanza di candidati.

Infine, tra le qualifiche di formazione o diploma professionale, gli indirizzi più richiesti sono quello della "Ristorazione" e quello della "Trasformazione agroalimentare", mentre quello che presenta le maggiori difficoltà di reperimento (68,2%), soprattutto per la mancanza di candidati, è l'indirizzo "Meccanico".

# Grafici

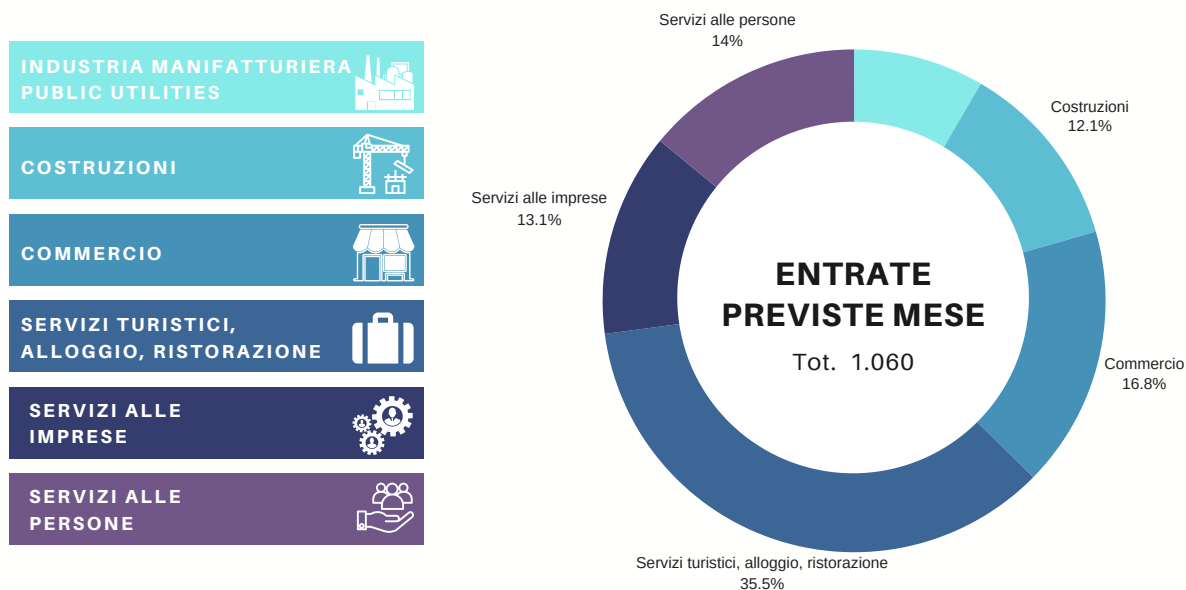
## DATI DI SINTESI

Fonte: Unioncamere - ANPAL, Sistema Informativo Excelsior  
Previsioni febbraio 2024 e trimestre febbraio - aprile 2024 - Provincia di Imperia



## ENTRATE PREVISTE PER SETTORE ECONOMICO

Fonte: Unioncamere - ANPAL, Sistema Informativo Excelsior  
Previsioni febbraio 2024 - Provincia di Imperia





*a cura del*

**SERVIZIO  
INFORMAZIONE ECONOMICA E  
ORIENTAMENTO AL LAVORO**

*statistica@rivlig.camcom.it*  
*orientamento.lavoro@rivlig.camcom.it*



CAMERA DI COMMERCIO  
RIVIERE DI LIGURIA  
IMPERIA LA SPEZIA SAVONA





# EXCELSIOR INFORMA

## I PROGRAMMI OCCUPAZIONALI DELLE IMPRESE RILEVATI DAL SISTEMA DELLE CAMERE DI COMMERCIO

Provincia di Imperia

Febbraio 2024

**Introduzione:**

Nel 2024 proseguono le rilevazioni mensili del Sistema Informativo Excelsior che, dal 2017, si è innovato sia sotto l'aspetto metodologico che organizzativo per fornire indicazioni tempestive a supporto delle Politiche attive del lavoro. A partire da maggio 2017, infatti, vengono realizzate indagini mensili sulle imprese adottando prioritariamente la tecnica di rilevazione CAWI (Computer Assisted Web Interviewing) e somministrando un questionario incentrato sui profili professionali e sui livelli di istruzione richiesti dalle imprese. La rete delle Camere di Commercio e InfoCamere - società di informatica del sistema camerale - assicurano la specifica attività di supporto alle imprese intervistate.

Le analisi del presente bollettino si focalizzano sulle principali caratteristiche delle entrate programmate nel mese di febbraio 2024, con uno sguardo sulle tendenze occupazionali per il periodo febbraio - aprile 2024.

**Le opportunità di lavoro in provincia nel mese:**

Entrate complessive previste nel mese di febbraio 2024

**1.060**

Entrate previste nel periodo febbraio - aprile 2024

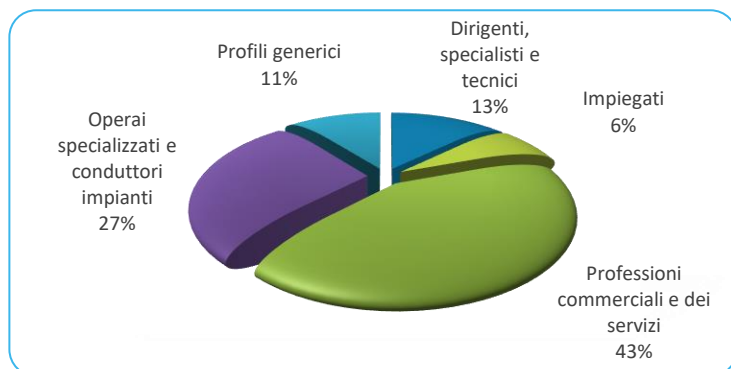
**3.930**Variazione  
febbraio 2024/  
febbraio 2023

+200

Variazione  
febbraio - aprile 2024/  
febbraio - aprile 2023

+660

Valori assoluti arrotondati alle decine

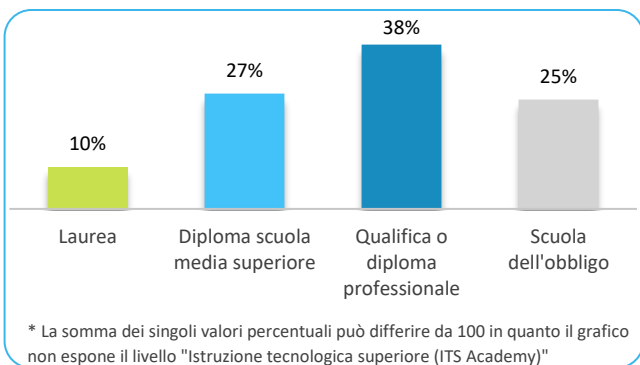
**ENTRATE PREVISTE PER TIPO DI PROFILO (\*)**

(\*) Aggregazioni dei grandi gruppi della classificazione ISTAT delle professioni

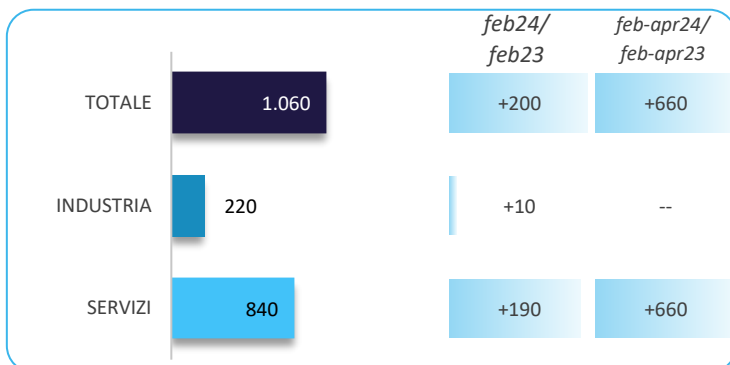
**In provincia nel mese di febbraio nel complesso...**

- ... saranno programmate circa 1.060 entrate; nella regione Liguria 10.500 e complessivamente in Italia circa 408.000;
- ... nel 24% dei casi le entrate previste saranno stabili, ossia con un contratto a tempo indeterminato o di apprendistato, mentre nel 76% saranno a termine (a tempo determinato o altri contratti con durata predefinita);
- ... le entrate previste si concentreranno per il 79% nel settore dei servizi e per il 73% nelle imprese con meno di 50 dipendenti;
- ... il 13% sarà destinato a dirigenti, specialisti e tecnici, quota inferiore alla media nazionale (21%);
- ... in 52 casi su 100 le imprese prevedono di avere difficoltà a trovare i profili desiderati;
- ... per una quota pari al 31% interesseranno giovani con meno di 30 anni;
- ... per una quota pari al 22% le imprese prevedono di assumere personale immigrato;
- ... il 10% delle entrate previste sarà destinato a personale laureato;
- ... le tre figure professionali più richieste concentreranno il 45% delle entrate complessive previste;
- ... per una quota pari al 68% delle entrate viene richiesta esperienza professionale specifica o nello stesso settore;
- ... le imprese che prevedono assunzioni saranno pari al 14% del totale.

ENTRATE PREVISTE PER LIVELLO DI ISTRUZIONE NEL MESE\*



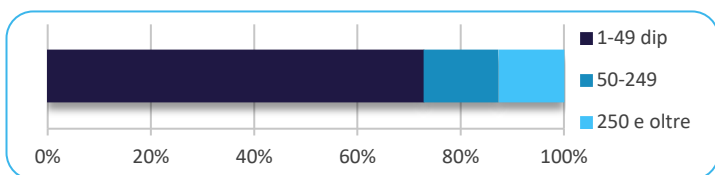
ENTRATE PREVISTE NEL MESE DI FEBBRAIO 2024 E CONFRONTI (v.a.)



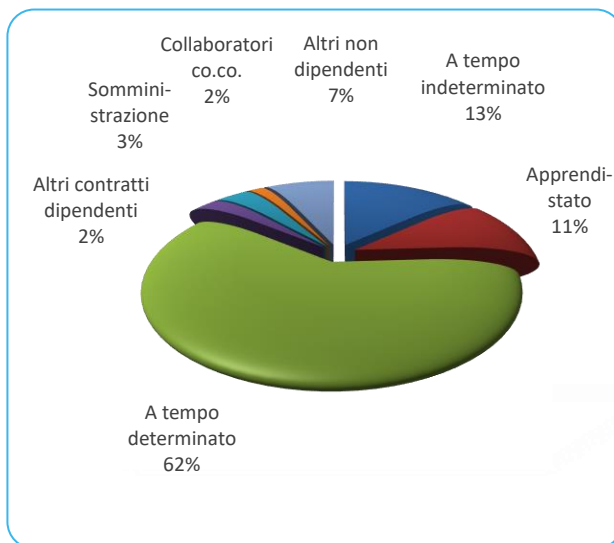
ENTRATE PREVISTE NEL MESE PER AREA AZIENDALE DI INSERIMENTO E ALCUNE CARATTERISTICHE

	v.a.	% su tot.	% meno di 30 anni	% difficile reperim.
Area produzione di beni ed erogazione del servizio	570	53,2	21,8	49,7
Aree direzione e servizi generali	--	--	--	--
Area amministrativa	30	3,2	20,6	47,1
Aree commerciali e della vendita	210	19,4	54,4	33,5
Aree tecniche e della progettazione	160	14,7	37,2	80,8
Aree della logistica	80	7,8	28,9	61,4
<b>Totale</b>	<b>1.060</b>	<b>100,0</b>	<b>31,4</b>	<b>51,8</b>

ENTRATE PREVISTE PER CLASSE DIMENSIONALE DI IMPRESA



I CONTRATTI PREVISTI PER LE ENTRATE NEL MESE



ENTRATE PREVISTE NEI PRINCIPALI SETTORI DI ATTIVITA' NEL MESE

Settore	Valore	Periodo feb-apr24
Servizi di alloggio e ristorazione; servizi turistici	380	1.710
Commercio	180	610
Servizi alle persone	150	530
Costruzioni	130	380
Servizi di trasporto, logistica e magazzinaggio	50	110

Valori assoluti arrotondati alle decine

Nota metodologica:

I dati presentati derivano dall'indagine Excelsior realizzata da Unioncamere in accordo con l'Agenzia Nazionale per le Politiche Attive del Lavoro. L'indagine, che è inserita nel Programma Statistico Nazionale (UCC-00007) tra quelle che prevedono l'obbligo di risposta, dal 2017 è svolta con cadenza mensile.

Le informazioni contenute nel presente bollettino sono state acquisite nel periodo 08 gennaio 2024 - 22 gennaio 2024, utilizzando principalmente la tecnica di compilazione in modalità CAWI attraverso le interviste realizzate presso più di 118.000 imprese, campione rappresentativo delle imprese con dipendenti al 2022 dei diversi settori industriali e dei servizi. La proiezione mensile dei dati di indagine e il potenziamento dell'integrazione tra questi e i dati amministrativi attraverso un modello previsionale, permettono l'analisi delle principali caratteristiche delle entrate programmate nel mese di febbraio 2024, secondo i profili professionali e i livelli di istruzione richiesti. I risultati dell'indagine sono disponibili a livello nazionale, regionale e provinciale per i settori ottenuti dall'accorpamento di codici di attività economica della classificazione ATECO2007. La ripartizione delle entrate previste per "gruppo professionale" fa riferimento ad opportune aggregazioni dei codici della classificazione ISTAT CP2021.

Excelsior Informa è realizzato da Unioncamere in collaborazione con ANPAL nell'ambito del Sistema Informativo Excelsior.

Per approfondimenti si consulti il sito: <https://excelsior.unioncamere.net> nel quale sono disponibili dati e analisi riferiti a tutte le regioni e a tutte le province.

La riproduzione e/o diffusione parziale o totale delle tavole contenute nella presente pubblicazione è consentita esclusivamente con la citazione completa della fonte: Unioncamere-ANPAL, Sistema Informativo Excelsior.